

MÉMOIRE POUR LA COMMISSION DE RÉVISION DU PLAN D'URBANISME DE LA VILLE DE SUTTON

Présenté ce 11 janvier 2022 par Daniel Reid

Pour écoute sur la bande audio de Sutton/Youtube à partir de la 22^e min:20sec.

<https://www.youtube.com/watch?v=tsl0p1417Pk> *Durée 16 minutes*

Ma compagne et moi avons acheté une maison à Sutton, rue Academy près de Sweet, il y a 5 ans. Après plusieurs saisons de rénovations, nous en avons fait maintenant notre demeure principale. Nous avons à cœur l'embellissement des lieux, le développement durable et la protection de l'environnement.

Je participe assidument aux travaux et délibérations du comité-citoyen SOLIDARITÉ POUR L'ENVIRONNEMENT À SUTTON (SES). Ce comité est très actif dans plusieurs dossiers, notamment la récupération du verre, la nocivité des ondes électro-magnétiques et la diminution de toute pollution (air, sonore, visuelle). J'y participe avec plus d'une quarantaine de citoyens engagés envers le bien-être de notre communauté.

Notre ancien président, Marc-André Blain, a récemment été élu à titre de Conseiller municipal lors des récentes élections. Suite à son départ, j'ai été nommé au C.A. de SES pour assumer la fonction de président. *(et de chausser les souliers du regretté Michel Laflamme et de Marc-André Blain)*

Je me fais l'écho des objectifs du groupe Solidarité pour l'Environnement à Sutton. J'ai également inclus dans cette présentation des visions personnelles sur certaines questions.

Nous applaudissons à l'élection du conseil municipal, élu avec la promesse d'en faire plus pour l'environnement et en particulier de viser le zéro émission de gaz à effet de serre (GES) au plus tard en 2050.

Nos propositions et recommandations en vue d'améliorer l'actuel plan d'urbanisme

1- Comptabilité environnementale

1.1 - Nous souhaitons que des cibles transitoires des émissions de gaz à effet de serre (GES) soient formulées. Quelles seraient-elles en 2030 et en 2025 et si possible en 2023 ?

Je porte à votre attention deux études environnementales réalisées il y a une décennie à Sutton. Elles traitent des GES émis en 2013 et les projections des GES pour 2018 :

-Plan d'action visant la réduction des émissions de GES – Ville de Sutton 2013-2018 (*p.j. Plan d'action 2013-2018 - Sutton - v1*) 102 pages

-Pétrole Moteur, Déchets et GES à Sutton écrit par Frédéric Chouinard (*p.j. PPT GES Sutton FC*) 31 pages

Nous proposons la mise à jour de ces données pour qu'on puisse être en mesure d'informer nos concitoyens de la situation actualisée de la réduction ou non des GES par rapport aux années antérieures.

1.2 - À notre avis, les règlements d'urbanisme devraient aussi inclure autant que possible une comptabilité environnementale des GES, en plus de refléter les valeurs d'harmonie et de préservation du milieu naturel de notre si jolie et accueillante région de Sutton.

2- Stratégie pour réaliser des logements abordables

Je déplore cette situation particulièrement difficile pour les jeunes et les gagne-petits.

Mentionnons que 60% des résidents sont à temps partiel et que la moyenne d'âge de la population de Sutton est autour de 58 ans ce qui bien supérieure à la moyenne québécoise qui est de 41 ans. Nous pouvons dire que nous sommes un havre de paix de retraités et d'amateurs de plein air!

On sait que les commerces et services ont besoin d'une main d'œuvre saisonnière. Comment peuvent-ils attirer la main d'œuvre nécessaire s'il n'y a pas d'habitation abordable où se loger, ou de transport collectif fréquent pour les personnes venant des alentours?

La solution au problème de la pénurie de logements est exacerbée depuis 24 mois avec l'exode des urbains vers la campagne, la montée vertigineuse du prix des habitations et la conversion de logements en locations à court terme de type airbnb.

Pendant ce temps, la Ville de Sutton a sûrement reçu des sommes plus importantes que prévues en taxes de bienvenue!

Un début de solution à envisager, serait de créer un poste de responsable dédié au logement des travailleurs.

Son premier mandat :

- Réaliser un bilan de la demande en logements abordables tenant compte des offres d'emploi non-comblés.
- Ensuite élaborer un plan pour remédier à la situation.
- Quels seraient les rôles du privé et du public?
- Comment limiter la pression de la location à court terme pour libérer des logements?

D'autre part, je crois que nous devons être ouverts aux projets de fiducies foncières qui diminuent le coût d'acquisition d'une propriété. Les projets innovants de construction de mini-maisons sont également une avenue à explorer.

3- Efficacité énergétique

Nous devrions :

- Réviser les critères d'efficacité énergétique et de performance climatique dans tous les nouveaux projets de rénovation et de construction (ex : construction LEED).

- Imposer un test climat à tout projet de rénovation majeure ou de construction, et adopter une réglementation pour réduire la production de GES dans la construction.
- Convertir les bâtiments municipaux aux énergies renouvelables lors des programmes de mise aux normes.

4- Différents types de pollution

4.1 - Pollution visuelle

Nous suggérons des mesures pour préserver notre environnement champêtre :

- Mieux gérer les poubelles de rues l'été, elles débordent souvent compte tenu de l'affluence de touristes. Prévoir l'assignation d'une main d'œuvre pour les vider plus souvent.
- Installer des poubelles à l'entrée des sentiers piétonniers et à l'emplacement du conteneur de recyclage du verre.

4.2 - Pollution par la lumière

- Adopter des mesures d'atténuation applicables sur tout le territoire.

4.3 - Pollution sonore

Nous encourageons une réduction importante de la pollution sonore dans le noyau villageois :

- Certaines motos bruyantes et illégales devraient-elles devoir se garer à l'entrée de la ville?
- Les motocyclistes qui veulent profiter du charme de la ville pourraient la parcourir à pied. Les fins de semaine sont parfois éprouvantes quand on habite au village, et ce à cause du bruit excessif provenant en grande partie de ces motos.

4.4 - Pollution par les pesticides

- Pouvons-nous réduire l'usage des pesticides en agriculture?
- Pourrions-nous informer les citoyens à propos des alternatives écologiques aux pesticides à usage ornemental ? Et viser dans un avenir rapproché à interdire les pesticides néfastes à l'environnement?

5- Environnement et loisirs de plein air

5.1 - Tables de pique-nique et abris pour la pluie le long des pistes cyclables

L'environnement champêtre de la région de Sutton et ses pistes cyclables attirent beaucoup de visiteurs cyclistes. Comparativement à d'autres pistes cyclables au Québec nous avons trop peu de pistes cyclables dédiées au vélo.

Partager la route avec les autos n'est pas sans risques, et beaucoup moins invitant pour les cyclistes. On pourrait envisager des pistes mieux séparées de la chaussée.

D'autre part, les cyclistes ont peu accès à des abris en cas d'intempérie ou pour se protéger du soleil ardent durant une promenade en vélo. Ces abris comporteraient une ou des tables de pique-nique, un toit sommaire et à certains endroits une toilette portable.

Notez que les recommandations suivantes étaient incluses dans le plan d'urbanisme de Juin 2009 :

Les équipements nécessaires à la vie collective, à la page 41 du règlement 114-1

- *Le prolongement du réseau cyclable (avec des liens dans le périmètre d'urbanisation pour les liaisons des services, parcs et espaces verts, vers la montagne et les chemins);*
- *Mettre en place des haltes routières, afin de tirer profit des vues et des perspectives sur la montagne et le paysage.*

5.2 - Accès à un mini-parc aquatique

Pour attirer de jeunes familles ne serait-il pas souhaitable d'installer ailleurs qu'à la piscine municipale, un jeu de douches à mini débit pour enfants (à bouton poussoir et qui s'arrête tout seul après un délai programmé, ce qui ne nécessite pas de surveillance particulière) ?



Source : https://www.nycgovparks.org/parks/martin-luther-king-jr-playground_brooklyn/facilities/bathrooms

5.3 - Accès à un plan d'eau

Beaucoup de citoyens de Sutton se sont dotés d'un étang sur leur terrain personnel. Près du centre villageois autour de la rue Academy on compte 5 plans d'eau privés. La Ville de Sutton pourrait-elle offrir à ses citoyens un plan d'eau public à une distance accessible aux piétons? S'il y a lieu pour la réalisation d'un tel projet, l'administration pourrait s'adjoindre d'autres instances, telles la MRC, la SEPAQ, les fiducies foncières.

Je suggère qu'une promenade et un étang puisse être aménagés *par exemple* entre le parc Gagné, rue Gagné et la rue Cœur du village. La promenade serait de 600 m. le long du ruisseau et l'étang pourrait être situé là où pourraient être négociées les autorisations requises pour réaliser un tel aménagement. *En annexe : cartes de Sutton.*

6- « Avenir engagé, un avenir dégagé »

Nous devons nous motiver à la sobriété environnementale pour contrer les changements climatiques.

On comprendra qu'il ne faut pas compliquer impunément les règlements d'urbanisme, surtout s'il n'y a pas suffisamment d'inspecteurs pour les faire respecter.

Nous proposons de mettre en œuvre une campagne de sensibilisation optimum pour que la population continue à développer une culture du bien-vivre écologique.

Nous vous invitons à concocter une bonne campagne d'information comprenant de l'affichage, des messages dans les communications de la Ville et des rappels de sensibilisation visant à :

- Soutenir les efforts de la population dans ses gestes quotidiens afin de protéger l'environnement ;
- Sensibiliser la population de Sutton aux conséquences de ce que leur comportement et attitude actuelle entraîneront sur notre qualité de vie future;
- Poursuivre l'éducation sur la gérance des déchets, l'économie circulaire, les matières recyclables et les matières organiques;
- Produire des affichages à coller sur les bacs de récupération;
- Sensibiliser les jeunes et informer le public sur les enjeux environnementaux;
- Faire de la publicité et produire des reportages dans le journal Le Tour, La Voix de l'Est;
- Inclure dans le Calendrier annuel de Sutton le Conteneur à verre, son utilité et son emplacement.

Note positive

Nous sommes nombreux à fréquenter à Sutton le marché saisonnier du samedi. Ce qui témoigne d'une culture d'achat local. Beau temps, mauvais temps !

BRAVO pour les citoyens qui recyclent le verre au site du Conteneur à la source permanente sur la route 215. Nous cumulons maintenant une cueillette mensuelle de 6 Tonnes de verre par mois, un beau succès environnemental!

Des affiches au IGA et à la SAQ seraient bienvenues pour rappeler à tous ce recyclage optimisé et plus pertinent du verre.

Notre groupe SES demande depuis 2 ans que le Conteneur de verre soit situé dans le stationnement du IGA. Ce supermarché est une des sources importantes du verre recyclable. Cette nouvelle localisation pourrait décupler les quantités recyclées!

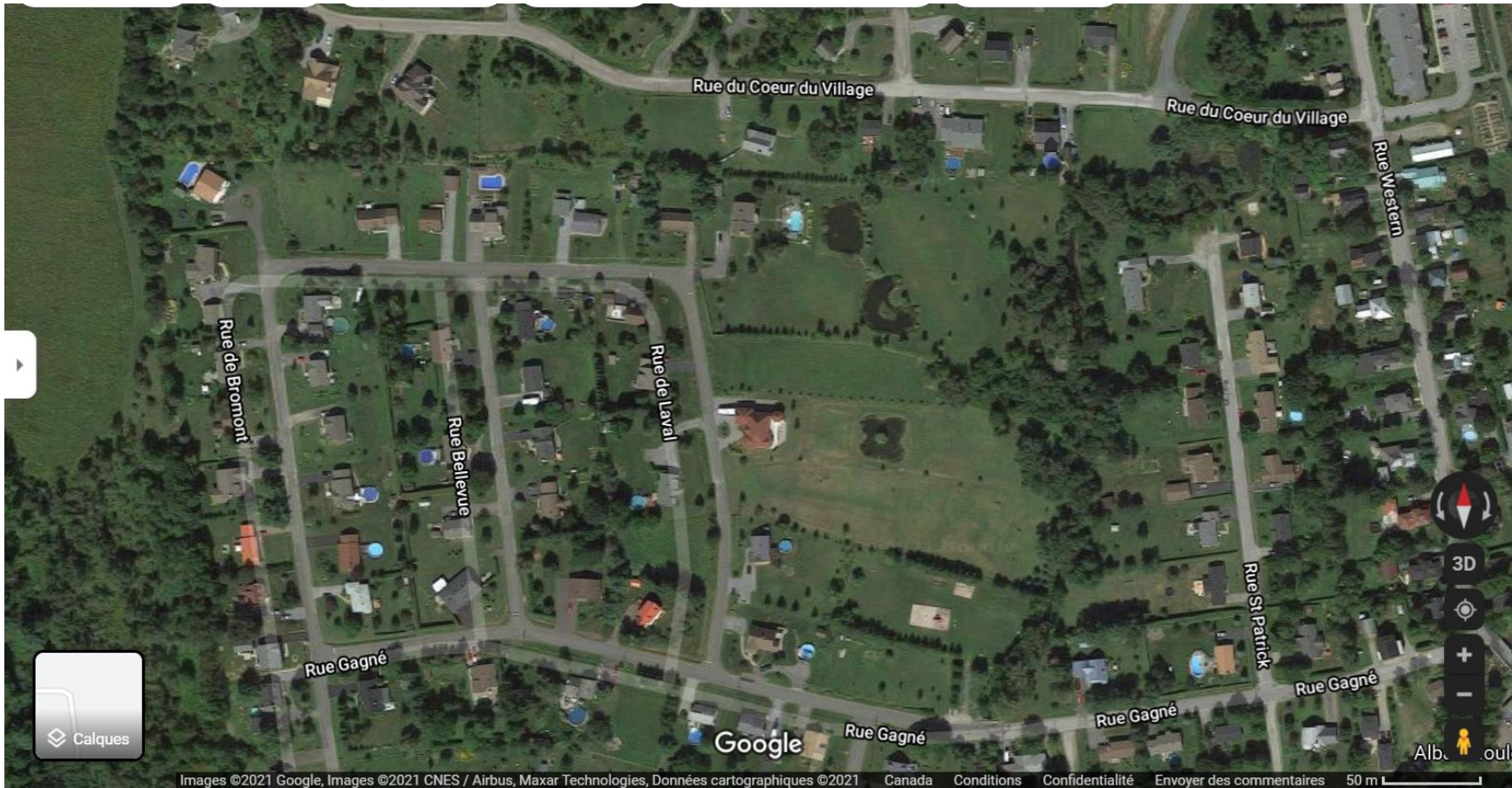
Merci de recueillir les préoccupations de tous et chacun concernant notre vie collective et de permettre de nous exprimer lors de cette consultation.

Daniel Reid, retraité.

Auparavant apiculteur, coordonnateur au programme des jardins communautaires de Montréal, conférencier en horticulture fruitière. danielreid@axion.ca Site web

personnel : <http://arbresfruitiers.axion.ca/formationetexperience.htm> (dernière mise à jour en 2016)

Parc Gagné : un exemple d'endroit où créer un étang

 \wedge


ICI se trouve l'entrée du Parc Gagné sur la rue Gagné. Un ruisseau circule sous les deux lignes d'arbres entre la rue Gagné et la rue du Cœur du Village. Distance 600 mètres. Y a-t-il possibilité d'y aménager un sentier de promenade avec des bancs, des tables de pique-nique sous un toit, et une toilette portable? Si cela peut se négocier, le cours d'eau pourrait être dévié en partie sur une portion de terrain pour y réaliser un étang?



L'Atlas du Canada - Toporama

► Instruction : Naviguer dans la carte à l'aide du clavier ?

Toporama





▼ Menu

▼ Recherche et information sur la carte ?

Trouver un lieu

Entrez et sélectionnez un nom de lieu, un numéro du Système national de référence cartographique (SNRC), un code RTA (K1G), une adresse complète, un nom de rue, une coordonnée (latitude et longitude) ou une échelle de la carte

Information sur la carte
 Obtenir les coordonnées de la carte

Carte de vue d'ensemble

Échelle approximative 1/6 000
☐ Afficher sur la carte

► Couches de la carte et légende(s) ?

► Outils de mesure et de dessin ?

► Télécharger cartes et données ?

► Importer des données ?

